

图 224 幽歹夜蛾 *Diarsia erythroptis* Boursin ♂ 外生殖器

暗歹夜蛾 *Diarsia nebula* (Leech) (图版 XIII-24)

Graphiphora nebula Leech, 1900, Trans. ent. Soc. Lond. p. 43. (中国西部: Wa-sü-kow; 峨眉山, Ni-tou, 康定)

Diarsia nebula: Boursin, 1954, Bonn. zool. Beitr. 5: 234, pl. 3, fig. 7; pl. 8, fig. 19.

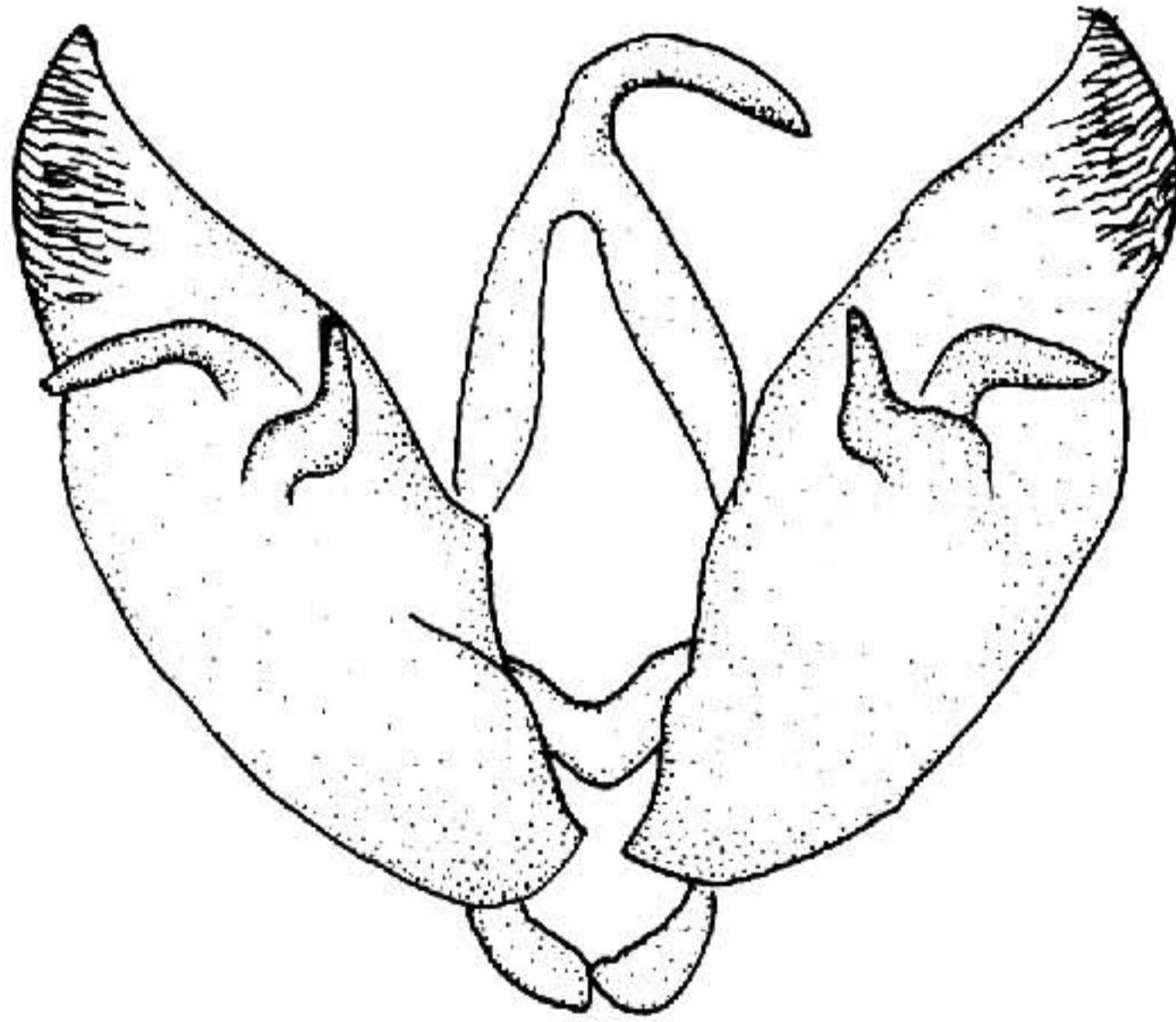


图 225 暗歹夜蛾 *Diarsia nebula*
(Leech) ♂ 外生殖器

翅展 40—48mm。头、胸及前翅灰色带褐色；前翅基线与内线均双线黑色波浪形，剑纹为一黑点，环、肾纹黑边，中线、外线及亚端黑色，外线锯齿形，亚端线内侧褐色，前端成一斑，其中有白点；后翅黑色；腹部灰褐色。雄蛾抱钩直，内突折曲（图

225)。

分布 四川、云南。

端歹夜蛾 *Diarsia orophila* Boursin (图版 XIII-25)

Diarsia orophila Boursin, 1954, Bonn. zool. Beitr. 5: 235, pl. 3, figs. 10—11; pl. 8, fig. 20 male genitalis. (云南德钦)

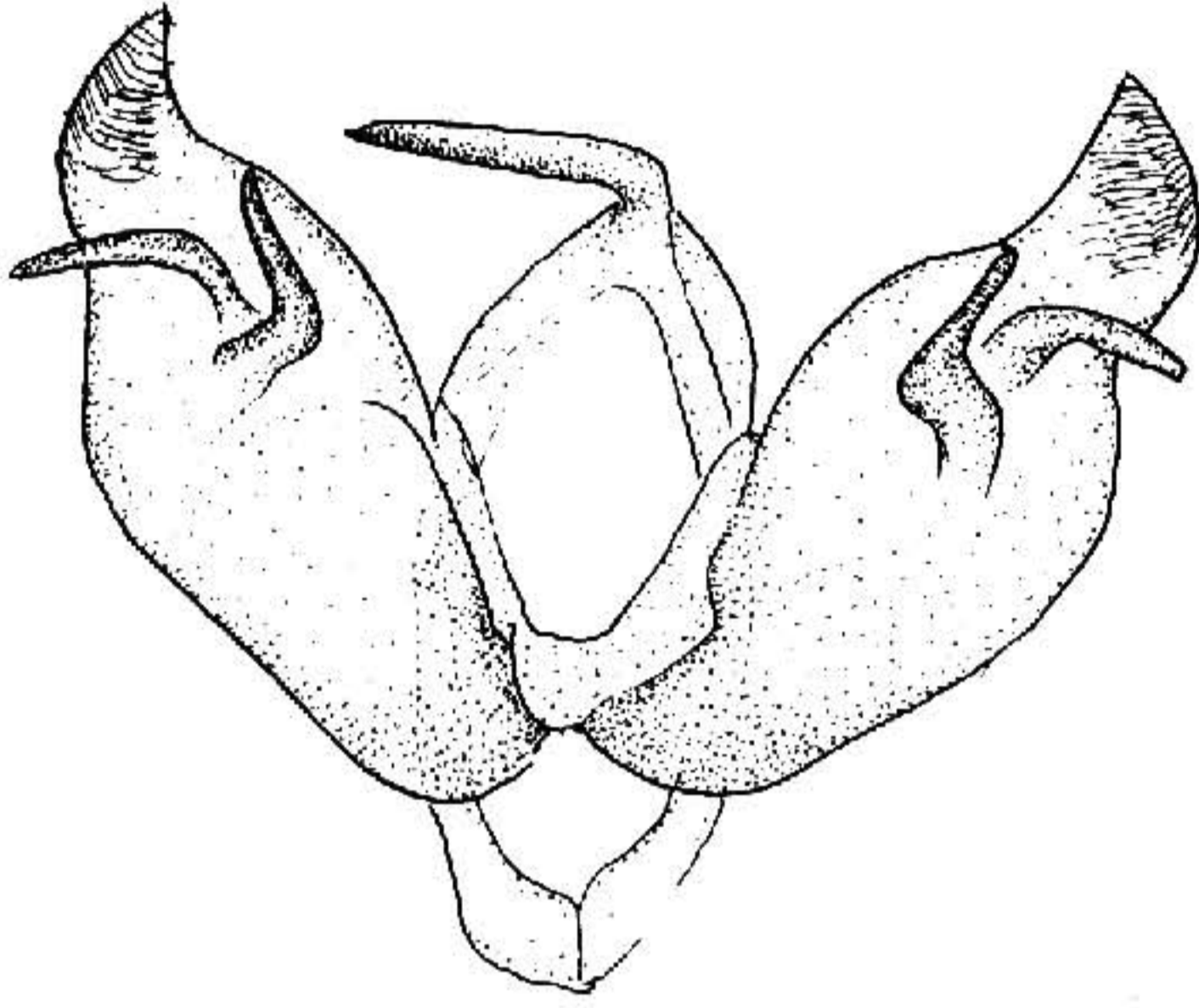


图 226 端歹夜蛾 *Diarsia orophila* Boursin
♂ 外生殖器

分布 云南。

翅展 40mm。头部与胸部褐色，下唇须第一、二节外侧黑褐色；前翅褐色，各横线不清晰，基线、内线黑褐色，间断为点列，内线双线，环纹不明显，肾纹隐约可见暗褐边，外线间断为点列，外线外方区域色较暗，其中可见浅赭白色亚端线，亦有间断；后翅浅灰褐色；腹部暗褐色。

雄性外生殖器的抱器瓣宽，背、腹缘拱曲，抱钩长，抱器内突长，中部折曲，端部伸出瓣腹缘，阳茎端基环大羊角形，阳茎短，端半肥大（图 226）。

多纹歹夜蛾 *Diarsia polytaenia* Boursin (图版 XIII-26)

Diarsia polytaenia Boursin, 1954, Bonn. zool. Beitr. 5: 244, pl. 3, fig. 24; pl. 9, fig. 28 male genitalia. (天目山)

翅展 35mm。头部与胸部浅褐色；前翅浅红褐色，基线黑褐色，波曲外斜至 1 脉，内线双线黑褐色，内一线粗，细波浪形外斜，剑纹不显，环纹窄圆形，肾纹不清晰，中线粗而模糊，在肾纹后较直内斜，外线细弱，双线黑褐色，细锯齿形外弯，亚端线细，黑褐色，外线与亚端线间的前缘区暗褐色；后翅暗褐色；腹部灰褐色。

分布 陕西、浙江、安徽。

黄赭歹夜蛾 *Diarsia ochracea* (Walker) (图版 XIII-27)

Oxira ochracea Walker, 1865, List Spec. Ins. Colln Br. Mus. p. 657. (斯里兰卡)

Diarsia ochracea: Boursin, 1954, Bonn. Zool. Beitr. 5: 229, pl. 7, fig. 7.

Eugraphe ochracea: Chen, 1982, Icon. Het. Sin. 3: 285.

翅展 33mm。头部赭黄色；胸部灰棕色；前翅赭色，基线、内线均双线黑色波浪形，剑纹为白黑点状，环纹黄色，后端白色，肾纹黄白色，中线暗褐色，亚端线赭黄色锯齿